

Обстеження сімейної ситуації та житлово-побутових умов «очима кандидатів»: *результати дослідження*



**Петрочко Жанна
Василівна**, експерт
Партнерства «Кожній
дитині», доктор
педагогічних наук, професор

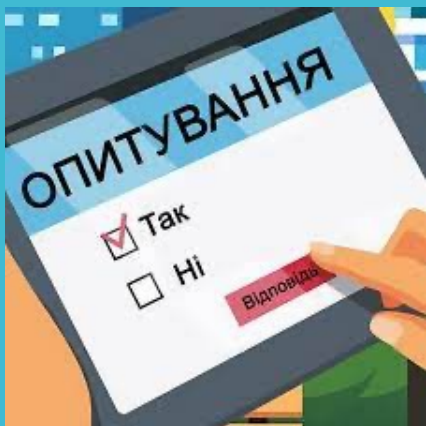


Дослідження

«Сімейні форми виховання, патронат над дитиною, усиновлення: шлях від намірів до прийому у своїй сім'ї дитини»

Дослідження

«Сімейні форми виховання, патронат над дитиною, усиновлення: шлях від намірів до прийому у своїй сім'ї дитини»



Мета дослідження: виявити актуальні проблеми на різних етапах процесу створення сімей усиновлювачів, СФВ, патронату над дитиною та визначити шляхи їх подолання в сучасних умовах.

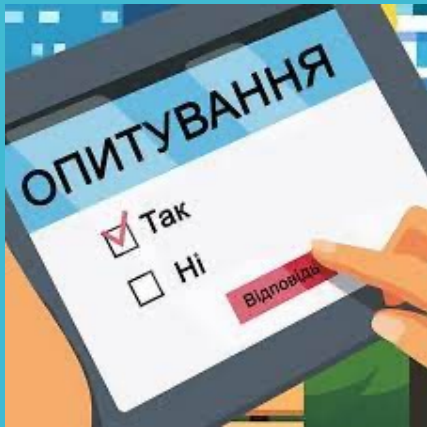
Завдання дослідження:

- визначити етапи процесу створення сімей усиновлювачів, СФВ, патронату над дитиною.
- проаналізувати сильні і слабкі сторони реалізації кожного етапу.
- розробити рекомендації щодо можливих шляхів подолання виявлених труднощів та проблем та кроків оптимізації розвитку СФВ в Україні в сучасних умовах.

Період дослідження – лютий-жовтень 2023 року.

Дослідження

«Сімейні форми виховання, патронат над дитиною, усиновлення: шлях від намірів до прийому у своїй сім'ї дитини»



Брали участь у дослідженні **207 осіб**. З них:

- **98** – кандидатів в прийомні батьки/батьки-вихователі, опікуни/піклувальники;
- **33** – кандидатів в патронатні вихователі;
- **76** – кандидатів в усиновлювачі.

П'ять анкет, що відповідають різним етапам створення СФВ, патронату над дитиною.

Анкета 2 для кандидатів у патронатні вихователі містить три блоки:

- **Блок 1.** Ухвалення рішення сім'ї про прийняття дитини у свою родину
- **Блок 2.** Збір і подача документів
- **Блок 3.** Оцінка сімейної ситуації та обстеження житлово-побутових умов сім'ї

БЛОК 3

Проведення оцінки сімейної ситуації та обстеження житлово-побутових умов



*Про факт обстеження спеціалістами
умов проживання сім'ї*



- ✓ **Чи попереджали завчасно (не менше ніж за два дні) кандидатів про день обстеження?**

28 сімей (93,3 %) – «так»,

2 (6,7 %) – «ні».

- ✓ **Чи комфортно почували себе кандидати під час обстеження умов проживання сім'ї?**

27 (90,0 %) – «так, повністю комфортно, спокійно»

3 (10,0 %) – «скоріше так, ніж ні».

БЛОК 3

Проведення оцінки
сімейної ситуації та
обстеження
житлово-побутових
умов



✓ Тривалість обстеження

<i>Відповіді опитаних</i>	<i>К-ть сімей</i>	<i>%</i>
15-30 хв	17	56,7
30-60 хв	13	43,3

✓ Чи спілкувалися спеціалісти під час обстеження умов проживання з дорослими членами сім'ї щодо їхньої згоди прийняти дитину?

<i>Відповіді опитаних</i>	<i>К-ть</i>	<i>%</i>
Ні, не спілкувалися, інші дорослі члени сім'ї були відсутні	5	16,7
Ні, спілкувалися лише з кандидатом у ПВ	1	3,3
Так, спілкувалися з усіма дорослими членами сім'ї	22	73,3

БЛОК 3

Проведення оцінки
сімейної ситуації та
обстеження
житлово-побутових
умов



- ✓ Чи спеціалісти, які обстежували житлово-побутові умови сім'ї, надавали вам рекомендації стосовно створення чи покращення умов у разі прийняття дитини/дітей?

<i>Відповіді опитаних</i>	<i>К-ть сімей</i>	<i>%</i>
Ні	9	30,0
Так	21	70,0

- ✓ Якщо так, то на що саме звертали увагу?

<i>Відповіді опитаних</i>	<i>К-ть</i>	<i>%</i>
На облаштування кімнати / місця для проживання дитини/дітей (ліжко, місце для навчання/гри)	10	32,3%
На наявність небезпечних предметів, місць у помешканні чи на подвір'ї	12	38,7%

БЛОК 3

Проведення оцінки сімейної ситуації та обстеження житлово-побутових умов



- ✓ Чи спілкувалися спеціалісти, які обстежували умови проживання сім'ї, з власними дитиною/дітьми кандидатів щодо їхньої згоди прийняти у сім'ю дитину/дітей?

Варіанти відповідей	К-ть	%
Ні, не спілкувалися	4	13,3
Ні, у нас немає дітей	8	26,7
Так, спілкувалися, але не з усіма дітьми відповідного віку	1	3,3
Так, спілкуватися з усіма дітьми відповідного віку	15	50,0
Відсутня відповідь на запитання	2	6,7

У 28 (93,3 %) кандидатів під час візиту у сім'ю спеціалісти розмовляли з кандидатом у добровільного помічника, у 1 (3,3 %) – не розмовляли, 1 (3,3 %) – немає відповіді на поставлене запитання.

З 19 (63,3 %) контактував психолог; з 10 (33,3 %) – психолог не контактував, а 1 (3,3 %) – немає відповіді на поставлене запитання.

- ✓ Чи ознайомили респондентів з Висновком щодо оцінки їх сімейної ситуації та житлово-побутових умов?

23 (76,7 %) – «так», 3 (10,0 %) – «ні», 4 (13,3 %) – «не пам'ятаю»

Рекомендації



- ✓ *Скласти перелік вимог щодо житлово-побутових умов.*
- ✓ *Більше конкретних порад та рекомендацій*
- ✓ *Кандидатам більше спілкуватися зі спеціалістами, щоб розуміти, що таке прийняття дитини в родину, що для цього потрібно зробити, як організувати простір для дітей.*
- ✓ *Хочеться мати більше часу і можливостей, щоб підготувати помешкання для прийому дитини*
- ✓ *Після обстеження житлово-побутових умов не забувати ознайомлювати кандидатів з Висновком щодо оцінки їх сімейної ситуації та житлово-побутових умов*

Щастя дитини у
люблячій і
відповідальній
сім'ї



ДЯКУЮ ЗА УВАГУ!

Навчання кандидатів в патронатні вихователі та їхніх помічників



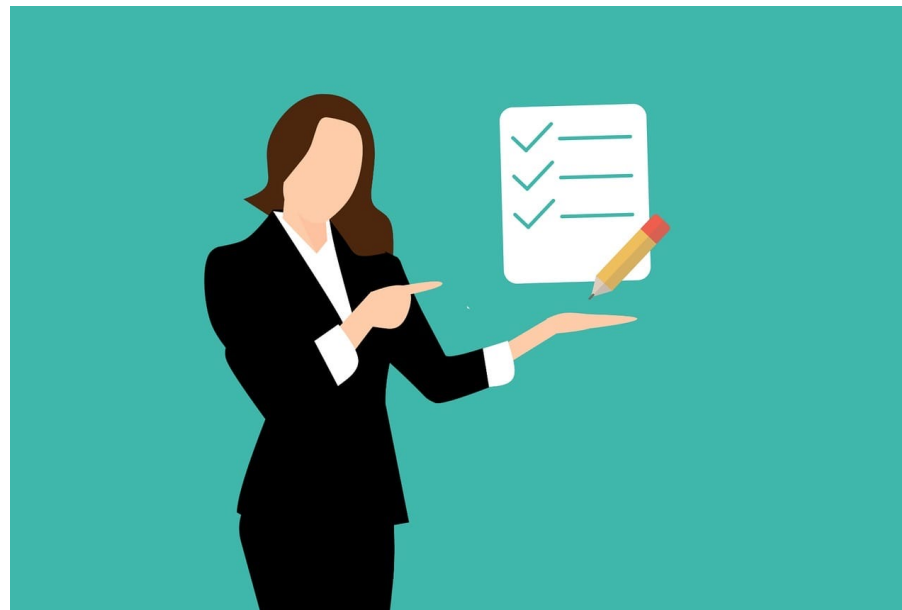
**Петрочко Жанна
Василівна**, експерт
*Партнерства «Кожній
дитині», доктор
педагогічних наук, професор*

**Програма
підготовки
кандидатів у
патронатні
вихователі**



ЗАТВЕРДЖЕНО
Наказ Міністерства
соціальної політики
України
19 серпня 2017 року
№ 1349

**Програма
підготовки
кандидатів у
прийомні батьки,
батьки-вихователі,
опікуни /
піклувальники,
усиновлювачі,
патронатні
вихователі**



ЗАТВЕРДЖЕНО
Наказ Міністерства
соціальної політики
України
12 вересня 2022 року
№ 245

Мета Програми:

формування у кандидатів компетентностей з питань догляду та виховання дитини, забезпечення її найкращих інтересів, а також сприяння прийняттю ними усвідомленого рішення щодо створення відповідної форми виховання, усиновлення чи забезпечення патронату над дитиною.

Завдання Програми:

- ознайомити кандидатів з основними законодавчими та нормативно-правовими актами України щодо забезпечення права дитини на сім'ю, підтримки сімей з дітьми; з їх повноваженнями, правами та обов'язками;
- дати знання про особливості дітей, які можуть бути усиновлені, влаштовані в сімейні форми виховання та до сім'ї патронатного вихователя; про закономірності розвитку дитини на різних вікових етапах та особливості її адаптації в новій сім'ї усиновителів, прийомних батьків, батьків-вихователів, опікунів / піклувальників чи патронатних вихователів;
- дати уявлення про методи та форми виховання дітей, налагодження взаємин із ними, шляхи підтримки довготривалих стосунків;
- сформулювати вміння кандидатів підтримувати безпечні умови та позитивні стосунки дитини з її сім'єю, родичами (для усиновлювачів – за бажанням), сприяти формуванню нових стосунків дитини при переміщенні;
- навчити вибирати форми, методи догляду та виховання дитини;
- пояснити значення міждисциплінарної команди у соціальній роботі; відпрацювати алгоритм міждисциплінарної взаємодії під час ведення випадку дитини та її сім'ї.



- Українська версія програми ПРАЙД «Підготовка кандидатів у прийомні батьки та батьки-вихователі» (затверджена Наказом Міністерства у справах сім'ї, молоді та спорту України від 25.07.2007 № 2670);
- Програма підготовки патронатних вихователів (затверджена Наказом Міністерства соціальної політики України від 19.08.2017 № 1349);
- Програма підготовки громадян України, які бажають усиновити дитину, з питань виховання дітей-сиріт та дітей, позбавлених батьківського піклування (затверджена Наказом Міністерства соціальної політики України від 11.01.2020 № 9);
- Програма підготовки громадян України, які бажають усиновити дитину, з питань виховання дітей-сиріт та дітей, позбавлених батьківського піклування (затверджена наказом Міністерства соціальної політики України 23.06.2021 № 346)



Програма – цілісний навчально-методичний комплекс, що забезпечує інтерактивне навчання кандидатів на основі оптимального поєднання **загальних** (спільних для усіх кандидатів) положень щодо захисту, догляду та виховання дітей, забезпечення їхніх найкращих інтересів, а також **специфічних** за змістом навчальних матеріалів, які відповідають потребам влаштованих / усиновлених дітей, особливостям надання їм соціальних послуг.

Базовий модуль «Основи функціонування сімейних форм виховання, усиновлення та патронату над дитиною»

Варіативний модуль «Окремі аспекти діяльності прийомних батьків, батьків-вихователів, опікунів/піклувальників, усиновлювачів, патронатних вихователів»

- Спеціалізовані теми для кандидатів в прийомні-батьки, батьки-вихователі, опікуни/піклувальники
- Спеціалізовані теми для усиновлювачів
- Спеціалізовані теми для кандидатів у патронатні вихователі

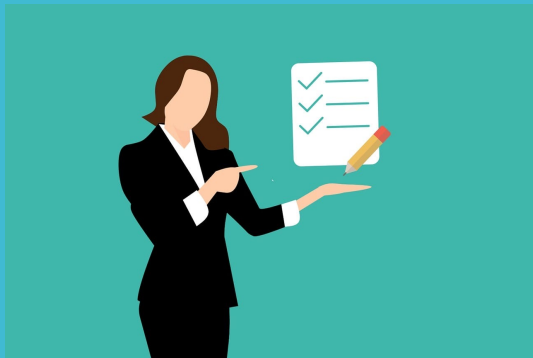


Модулі Програми. Базовий модуль



1.1	Вступ. Цінності та характеристика сім'ї	1	6	1	8
1.2	Нормативно-правові засади забезпечення прав дітей та підтримки сімей з дітьми	2	4	2	8
1.3	Роль сім'ї у задоволенні потреб дитини	2	2	2	6
1.4	Основні закономірності розвитку дитини на різних вікових етапах	1	2	2	5
1.5	Підготовка до змін в особистому і сімейному житті. Знайомство з дитиною	2	4	2	8
1.6	Організація переміщення дитини. Адаптація дитини в новій сім'ї	1	2	2	5
1.7	Психологічна травма та її наслідки для дитини	2	2	2	6
1.8	Поведінка дитини. Зміст і методи сімейного виховання	3	3	2	8
1.9	Домедична допомога дитині	3	3	-	6

Модулі Програми. Варіативний модуль



- кандидати у прийомні батьки/батьки-вихователі, опікуни/піклувальники проходять:
тема 2.1 «Забезпечення стабільності в житті дитини, її підготовка до самостійного життя»
тема 2.2 «Партнерство та командна робота як передумови забезпечення найкращих інтересів дитини, влаштованої в ПС / ДБСТ, сім'ю опікунів / піклувальників»;
- кандидати в усиновлювачі:
тема 2.4 «Права та обов'язки усиновлювачів. Таємниця усиновлення»;
- **кандидати у патронатні вихователі:**
теми 2.6-2.10:
«Патронат над дитиною в системі підтримки сімей з дітьми та забезпечення прав дітей. Права та обов'язки патронатних вихователів та їхніх помічників»,
«Реабілітація дитини в сім'ї патронатних вихователів»,
«Завершення патронату над дитиною. Профілактика емоційного вигорання патронатного вихователя,
«Міждисциплінарна команда патронату над дитиною: партнерство та прийняття рішень для забезпечення найкращих інтересів дитини».

ТЕМА 2.10

„Міждисциплінарна команда патронату над дитиною: партнерство та прийняття рішень для забезпечення найкращих інтересів дитини”



- Алгоритм ведення випадку: виявлення / повідомлення / звернення, оцінювання потреб, прийняття рішення про надання допомоги, підтримки, послуг, розроблення індивідуального плану, реалізація індивідуального плану, надання послуг, моніторинг та оцінювання ефективності.
- Сутність і роль оцінювання потреб дитини та її сім'ї, концептуальні засади оцінювання потреб дитини та її сім'ї. Оцінка рівня безпеки дитини.
- Порядок здійснення патронату над дитиною.
- Розроблення індивідуального плану роботи з дитиною, влаштованою під патронат, та її сім'єю.
- Особливості роботи міждисциплінарної команди під час патронату над дитиною.
- Роль патронатного вихователя у процесі прийняття рішень для забезпечення найкращих інтересів дитини.

Тривалість Програми



Для кандидатів у прийомні батьки, батьки-вихователі, опікуни / піклувальники – 84 години (теоретичний блок – 20 годин, практичний блок – 40 годин, самостійна робота – 24 години);

кандидатів в усиновлювачі – 72 години (теоретичний блок – 19 годин, практичний блок – 38 годин, самостійна робота – 15 годин);

кандидатів у патронатні вихователі – 120 годин (теоретичний блок – 26 годин, практичний блок – 65 годин, самостійна робота – 29 годин).

Загальна тривалість навчання з підготовки:

- прийомних батьків, батьків-вихователів, опікунів / піклувальників, усиновлювачів становить **9 навчальних днів**, з них **6 днів – спільні заняття**, 2 дні – заняття за спеціалізованими темами (окремо для групи кандидатів в опікуни, прийомні батьки, батьки-вихователі та групи кандидатів в усиновлювачі), 1 день – домедична допомога дитині;
- **патронатних вихователів – 13 днів**, з них 6 днів спільні заняття, 6 днів – заняття за спеціалізованими темами, 1 день – домедична допомога дитині.



Передбачено:

- виконання самостійної роботи, вивчення додаткових матеріалів з теми, аналіз власних досягнень, виконання завдань у **робочому зошиті**;
- використання різних відеоматеріалів;
- можливість **спілкування з досвідченими** прийомними батьками / батьками-вихователями, опікунами / піклувальниками, патронатними вихователями та їхніми помічниками.
- до участі у заняттях рекомендовано **залучати фахівців із соціальної роботи, спеціалістів служби у справах дітей**, управління соціального захисту населення, дільничного сімейного лікаря, соціального педагога / психолога школи, методиста / психолога дитячого садочку та інших фахівців (за необхідності).



- Програма передбачає участь у навчанні **практичного психолога регіонального центру соціальних служб**.
- **Оптимальна кількість учасників** – від 12 до 23 осіб; рекомендоване співвідношення учасників: до 50 % – кандидати в усиновлювачі, решта – інші кандидати.
- Оптимальний графік навчання – **3 дні на тиждень**
- **Форма навчання – очний тренінг**.

Навчання
«очима кандидатів у патронатні
вихователі»:
результати дослідження



**Петрочко Жанна
Василівна**, експерт
Партнерства «Кожній
дитині», доктор
педагогічних наук, професор

БЛОК 4

Навчання
кандидатів.
Отримання
рекомендації



Кандидатам **повідомили про орієнтовну дату початку навчання** за:

3-6 днів до початку навчання – 3 (12,5 %);

7-14 днів до початку навчання – 6 (25,0 %);

15-29 днів до початку навчання – 7 (29,2 %);

30 днів до початку навчання – 7 (29,2 %);

немає відповіді на поставлене запитання – 1 (4,2 %).

БЛОК 2

Навчання кандидатів



Розподіл відповідей на запитання «Що найбільше запам'яталося про навчання кандидатів?»

Варіанти відповідей	К-ть	%
Дружня атмосфера під час тренінгу	21	20,2
Підготовленість тренерів до занять	20	19,2
Логіка і зміст Програми навчання	17	16,3
Матеріально-побутові умови проведення навчання (тренінгова кімната, обладнання, харчування тощо)	15	14,4
Компетентні відповіді тренерів, експертів на запитання учасників	18	17,3
Графік і режим навчання	11	10,6
Інше	1	1,0
Відсутня відповідь на запитання	1	1,0

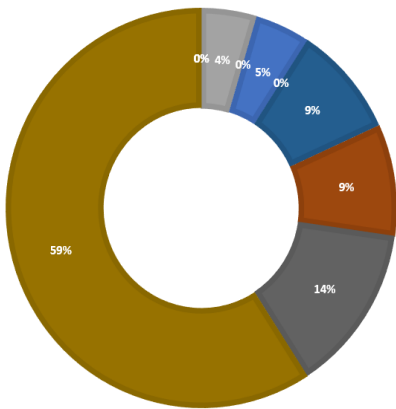
БЛОК 4

Навчання
кандидатів.

Роль психолога

ОЦІНКА ЕФЕКТИВНОСТІ РОБОТИ З ПСИХОЛОГОМ

■ 1 бал ■ 2 бали ■ 3 бали (1) ■ 4 бали ■ 5 балів (1) ■ 6 балів ■ 7 балів (2) ■ 8 балів (2) ■ 9 балів (3) ■ 10 балів (13)



22 (91,7 %) кандидатів в патронатні вихователі, їхні помічники спілкувалися, консультувалися під час навчання з психологам

Користь спілкування з психологом під час навчання

Оцінка	К-ть	%
1 бал	0	0
2 бали	0	0
3 бали	1	4,2
4 бали	0	0
5 балів	1	4,2
6 балів	0	0
7 балів	2	8,3
8 балів	2	8,3
9 балів	3	12,5
10 балів	13	54,2
Відсутня відповідь на запитання	2	8,3

БЛОК 4

Навчання кандидатів. Отримання рекомендації



✓ **Наскільки кандидати усвідомили обов'язки патронатного вихователя та його добровільного помічника після проходження навчання кандидатів (від 1 балу до 10)?**

8 балів – 6 (25,0 %) кандидатів;

9 балів – 6 (25,0 %) кандидатів;

10 балів – 11 (45,8 %) кандидатів; 1 (4,2 %) – відповідь відсутня.

20 (83,3 %) зазначили, що з ними обговорювали під час написання рекомендацій усі питання щодо додаткового навчання, особливості міждисциплінарної підтримки тощо;

3 (12,5 %) – що з ними обговорювали, але не всі питання;

1 респондент (4,2 %) зазначив, що з ним не обговорювали питання щодо додаткового навчання, особливості міждисциплінарної підтримки.

Фахівці обласного ЦСС надали копію рекомендації 16 (66,7 %) кандидатів; **7 (29,2 %) респондентів не отримували копію рекомендації**; 1 (4,2 %) – відповідь відсутня.

**Не будьмо
байдужими!**



ДЯКУЮ ЗА УВАГУ!